

令和8年度
一般選抜
学生募集要項

インターネット出願

岐阜市公立大学法人
岐阜薬科大学
薬学科

令和7年10月

目 次

令和 8 年度岐阜薬科大学入学者選抜検査日程（公立大学中期日程）

1	岐阜薬科大学の理念	1
2	アドミッションポリシー（入学者受入れ方針）	1
3	募集人員	1
4	出願資格	2
5	障がい等のある入学志願者との事前相談	2
6	出願手続	2
7	入学者選抜方法等	4
8	選抜日程	6
9	検査場	6
10	合格発表	6
11	入学手続	7
12	入学初年度納付金額	8
13	入学以降の負担経費について	9
14	追加合格	9
15	その他の留意事項	9
16	入試成績等開示	10
17	個人情報の取扱い	10
	個別学力検査受験の注意事項	11
	検査場案内	12
	インターネット出願の流れ	19

入学試験に関する問い合わせ・提出先

岐阜薬科大学 事務局学務・施設課

〒501-1196 岐阜市大学西1丁目25-4（本部キャンパス）

TEL 058-230-8100（内 3588） FAX 058-230-8200

■令和8年度 岐阜薬科大学入学者選抜検査日程（公立大学中期日程）

年 月	日（曜日）	事 項
令和7年10月	下旬	学生募集要項発表・交付
令和8年1月	17日（土） 18日（日）	大学入学共通テスト
	24日（土） 25日（日）	大学入学共通テスト（追・再試験）
	26日（月） ～ 2月4日（水）	本学入学志願者受付期間（期間内必着）
2月		
3月	8日（日）	本学個別学力検査実施
	20日（金・祝）	合格発表
	26日（木） まで	※ 入学手続は、Web サイトにて行います。詳細はインターネット出願サイト「マイページ」にてお知らせします。

記載されている内容は掲載時点での予定であり、今後の感染症発生動向や入試に関わる制度の変更などにより予定を変更する場合があります。
その場合は本学ホームページにてお知らせします。

1 岐阜薬科大学の理念

薬と健康についての高度な研究に支えられた教育により、有為な薬学専門職業人を育成し、それらを通じて社会に貢献する。

2 アドミッションポリシー（入学者受入れ方針）

(1) 岐阜薬科大学が求める学生像

本学は、その理念に共感する次のような学生を求めています。

- ① 医療機関、製薬企業、研究・教育機関、行政機関などにおいて、薬のスペシャリストとして活躍する薬剤師・薬学研究者へと成長する意欲と自主性をもつ学生
- ② 健全な倫理観と基礎的なコミュニケーション能力を持つ学生
- ③ 薬学を学ぶ基礎としての高等学校教育における学力を十分に身につけた学生

(2) 入学者選抜の基本方針

岐阜薬科大学は、複数の受験機会と多様な入試を提供しています。本学の教育理念・目標に見合う学生を選抜するため、一般選抜の他に学校推薦型選抜A・Bを実施しています。また、卒業後の幅広い進路に対応するためディプロマポリシー及びカリキュラムポリシーを踏まえ、入学者に求める能力やその評価方法を「学力の3要素」と関連付けて明示し、多角的・総合的な評価による選抜を実施します。

(3) 入学者選抜における重点評価項目

学力の3要素	基礎的な知識・技能 (知識・技能)	知識・技能を活用した問題 発見・解決能力と発表能力 (思考力・判断力・表現力)	主体性を持って多様な 人々と協働して学ぶ態度 (主体性・多様性・協働性)
評価方法	大学入学共通テスト、 個別学力検査	大学入学共通テスト、 個別学力検査	

3 募集人員

学 部	学 科	募集人員
薬学部	薬 学 科 (6 年 制)	78 名

4 出願資格

本学に出願することができる者は、次の各号のいずれかに該当し、令和 8 年度大学入学共通テストの本学が指定した教科・科目を受験した者としてします。

[5 ページの「受験科目・配点等」の項を参照]

- (1) 高等学校若しくは中等教育学校を卒業した者及び令和 8 年 3 月卒業見込みの者
- (2) 通常の課程による 12 年の学校教育を修了した者及び令和 8 年 3 月修了見込みの者
- (3) 外国において学校教育における 12 年の課程を修了した者及び令和 8 年 3 月修了見込みの者又はこれに準ずる者で文部科学大臣の指定したもの
- (4) 文部科学大臣が高等学校の課程と同等の課程を有するものとして認定した在外教育施設の当該課程を修了した者及び令和 8 年 3 月修了見込みの者
- (5) 専修学校の高等課程（修業年限が 3 年以上であることその他の文部科学大臣が定める基準を満たすものに限る。）で文部科学大臣が別に指定するものを文部科学大臣が定める日以降に修了した者、および令和 8 年 3 月修了見込みの者
- (6) 文部科学大臣の指定した者（昭和 23 年 5 月 31 日文部省告示第 47 号）
- (7) 高等学校卒業程度認定試験規則（平成 17 年文部科学省令第 1 号）による高等学校卒業程度認定試験に合格した者（旧大学入学資格検定に合格した者を含む。）
- (8) その他本学において、個別の入学資格審査により、高等学校を卒業した者と同等以上の学力があると認めた者で、18 歳に達した者

5 障がい等のある入学志願者との事前相談

障がい等のある入学志願者で、受験上及び修学上特別な配慮を必要とする可能性がある場合は、令和 7 年 12 月 19 日（金）までに必ず申し出てください。

(1) 方法

任意の書式に理由等を記入し、健康診断書等の必要書類を添付して提出することとし、必要な場合は、本学において志願者又はその立場を代弁できる出身学校関係者等との面談等を行います。

(2) 窓口

岐阜薬科大学事務局学務・施設課（本部キャンパス）

TEL 058-230-8100（内線 3580） E-mail gakumu@gifu-pu.ac.jp

6 出願手続

出願はインターネット出願のみとします。19 ページ「インターネット出願の流れ」の記載に従って、インターネット出願システムで出願情報の登録及び入学検定料の支払いを行った後、以下の出願期間内に必要な出願書類を簡易書留速達郵便で送付してください（出願期間内に本学へ書類が到着していない場合は、受験できませんのでご注意ください）。

詳細は本学ホームページに掲載しますので、必ず確認してください。

(1) **インターネット出願登録期間及び入学検定料支払い期間**

令和8年1月23日(金)10時～令和8年2月3日(火)23時

(2) **入学検定料の支払い**

インターネット出願システムで入学検定料の支払い方法を選択し、入学検定料17,000円及び支払手数料を支払ってください。

(3) **出願期間(郵送受付期間)**

令和8年1月26日(月)～令和8年2月4日(水)(必着)

(4) **出願書類の送付先**

〒501-1196 岐阜市大学西1丁目25-4

岐阜薬科大学 事務局学務・施設課

(5) **出願書類の提出方法**

ア 入学志願者は**簡易書留速達郵便**で送付してください。

イ 出願書類の提出は、郵送に限ります。

(6) **留意事項**

本学の個別学力検査日程は、公立大学中期日程に属します。公立大学中期日程のほかの公立大学・学部等への出願はできません。

(7) **出願に必要な書類等**

① **インターネット出願サイトから印刷し提出する書類**

出願書類等	摘 要
入学志願票	・3ヶ月以内に撮影した無帽・上半身・正面向き・背景なしの写真を電子ファイルで登録してください。 ・入学検定料の支払いが完了した後、インターネット出願サイトからA4用紙にカラー印刷してください。
提出用宛名シート (出願封筒貼付用)	・インターネット出願サイトからA4用紙にカラー印刷したものを市販の角形2号封筒(各自で用意)に貼り付け、出願に必要な書類を封入してください。

② **その他必要な書類**

出願書類等	摘 要
調査書	・高等学校長が作成し、厳封(要封緘)してください。ただし、高等学校卒業後5年を経過した者で調査書の発行が不可能な場合は提出しなくても結構です。

(8) **大学入学共通テスト成績情報の提供手続**

大学入学共通テストの成績請求情報の提供手続は「Web方式」で行います。大学入学共通テスト出願サイトマイページ上で申込番号等を確認し、本学のインターネット出願サイト上で入力してください。

(9) **受験票の印刷**

受験票は下記受験票発行日以降にインターネット出願サイト上で印刷ができるようになります。受験票の印刷が可能になりましたらインターネット出願時に登録したメールアドレスへ通

知します。

受験票発行日 令和8年2月18日(水)(予定)

<入学検定料の還付>

ア 個別学力検査出願受付後、本学が課している大学入学共通テスト受験教科・科目の不足等による出願無資格者であることが判明した者には、既納の入学検定料のうち13,000円を本学が定める方法によって還付します。この場合は、大学より該当者へ連絡させていただきます。

イ 原則として既納の入学検定料は還付しません。ただし、以下の場合は、納入された入学検定料を還付します。不明な点については、本学事務局学務・施設課にお問い合わせください。

TEL 058-230-8100(内線3588)

・二重で支払いをした場合

・入学検定料の支払後、出願書類を提出しなかった場合(出願書類が受理されなかった場合も含む)

<入学検定料の還付請求方法>

入学検定料還付請求書(本学ホームページに掲載)に必要な事項を記入し、支払済であることが確認できる書類を添付して、本学事務局学務・施設課(本部キャンパス)あてに郵送してください。また、オンラインによる還付請求をすることもできます。どの申請方法においても、詳細はホームページを確認してください。

(※郵送の場合は、封筒に「入学検定料還付請求書 在中」と朱書きしてください)

なお、還付請求は令和8年2月9日(月)から令和8年2月27日(金)(期間内に必着)にお願いします(請求されてから還付までに期間を要しますのでご了承ください)。

7 入学者選抜方法等

- (1) 個別学力検査及び大学入学共通テストの成績を総合的に判断して合格者を決定します。
- (2) 本学が課している大学入学共通テストの教科・科目の全てを受験していなければなりません。受験していない場合は、本学の個別学力検査を受ける資格はありません。
- (3) 本学が課している個別学力検査の教科・科目の全てを受験していなければなりません。受験していない場合は、成績の如何にかかわらず不合格とします。
- (4) 2段階選抜は実施しません。
- (5) 他の国公立大学・学部(独自日程で入学者選抜を行う公立大学・学部を除く。以下同じ)の学校推薦型選抜合格者は、当該学校推薦型選抜を実施する大学の定める学校推薦型選抜辞退手続により入学辞退を許可された場合を除いて、本学個別学力検査を受験することはできません。たとえ受験しても不合格とします。
- (6) 前期日程試験に合格し、既に、入学手続を行った者は、本学個別学力検査を受験しても不合格とします。

受験科目・配点等

(1) 大学入学共通テストの受験を要する 6 教科・8 科目の内容と配点

教科<科目数>	科 目	配 点	備 考
国 語 <1>	『国語』	200 点	
地理歴史 又は公民 <1>	『地理総合, 地理探究』、『歴史総合, 日本史探究』、『歴史総合, 世界史探究』、『公共, 倫理』、『公共, 政治・経済』から1科目選択	100 点	注 1
数 学 <2>	『数学Ⅰ, 数学A』	100 点	
	『数学Ⅱ, 数学B, 数学C』	100 点	
理 科 <2>	『物理』、『化学』、『生物』から2科目選択	200 点	
外 国 語 <1>	『英語』(リーディング、リスニング)	250 点	注 2
情 報 <1>	『情報Ⅰ』	100 点	
合 計		1,050 点	

注1 地理歴史又は公民で、2科目を受験している場合は、第1解答科目の成績を用います。

注2 英語の配点はリーディング100点満点を150点満点に換算し、リスニング100点満点との合計250点満点とします。

(2) 個別学力検査実施教科・科目及び配点

教 科	科 目	配 点	備 考
数 学	数学Ⅰ・数学Ⅱ・数学Ⅲ・数学A・数学B・ 数学C	300 点	注 1
理 科	化学基礎・化学	300 点	注 2
合 計		600 点	

注1 数学Ⅰ、数学Ⅱ、数学Ⅲ、数学Aは全範囲、数学Bは「数列」、数学Cは「ベクトル」と「平面上の曲線と複素数平面」を出題範囲に含めます。

注2 化学基礎、化学は全範囲とします。

(3) 大学入学共通テスト及び個別学力検査の配点

試 験 の 区 分	配 点
大学入学共通テスト	1,050 点
個 別 学 力 検 査	600 点
合 計	1,650 点

8 選抜日程

(1) 個別学力検査実施日

令和8年3月8日(日) 公立大学中期日程

(2) 個別学力検査実施教科・科目及び時間

教科	科目	時間
数 学	数学Ⅰ・数学Ⅱ・数学Ⅲ・数学A・数学B・ 数学C	10:00 ~ 12:00
理 科	化学基礎・化学	13:00 ~ 15:00

9 検査場

第1検査場	岐阜薬科大学(三田洞キャンパス)	岐阜市三田洞東5丁目6-1
第2検査場	岐阜薬科大学(本部キャンパス)	岐阜市大学西1丁目25-4
第3検査場	岐阜大学全学共通教育講義棟	岐阜市柳戸1番1号
第4検査場	リファレンス駅東ビル	福岡市博多区博多駅東1丁目16-14

- 第4検査場を希望する場合は、インターネット出願サイトに入力する際、検査場を第4検査場と選択してください(その他の検査場は選択することが出来ません)。ただし、志願者数が第4検査場の収容者数を上回る場合は、その他の試験場で受験していただくことがあります。
- 決定した検査場は、インターネット出願サイトで発行する受験票によって指示します。
- 令和8年3月8日(日)午前9時30分までに、指定された検査場に集合してください。「個別学力検査受験の注意事項(11ページ)」を熟読しておいてください。

10 合格発表

(1) 日時・方法

日 時	方 法
令和8年3月20日(金・祝) 10時	本学ホームページに合格者の受験番号を掲載します。

注1 キャンパスでの合格者受験番号の掲示は行いません。

注2 電話等による合否結果の問い合わせには一切応じません。

注3 合格者受験番号のホームページ掲載時刻前後は、サーバーへのアクセスが集中し、接続に時間がかかることが予想されますので、予めご了承ください。

(2) 合格通知書の交付方法

合格者への合格通知書の郵送は行いません。

合格者はインターネット出願サイト「マイページ」より合格通知書を出力できます。

11 入学手続

入学手続は、Web サイトにて入学手続を行った後、「国立大学入学確認票」等、必要書類を郵送又は電子メールで提出していただく必要があります。

詳細については、インターネット出願サイト「マイページ」にてお知らせします。

※ 「国立大学入学確認票」の取得方法については、「令和8年度大学入学者選抜に係る大学入学共通テスト受験案内」56 ページを参照してください。

入学手続期間（予定） 令和8年3月20日（金・祝）～3月26日（木）

※予定を変更する場合があります。インターネット出願サイト「マイページ」にてお知らせする期間が正式なものとなります。

<留意事項>

- ア 受付期間内に入学手続を完了しなかった者は、入学を辞退したものとして取り扱います。
- イ 他の国公立大学・学部入学手続を行った者は、本学の入学手続を行うことはできません。
- ウ 本学の入学手続を行った者は、他の国公立大学・学部入学手続を行うことはできません。

12 入学初年度納付金額

(1) 学 費

入 学 料	岐阜市内在住者	282,000 円
	その他の者	504,000 円
授 業 料		535,800 円
	〔 前 期 分	267,900 円
	〔 後 期 分	267,900 円
計	岐阜市内在住者	817,800 円
	その他の者	1,039,800 円

注1 授業料は、4月及び10月のそれぞれ指定された納期までに納付してください。

なお、前期分の授業料については、入学手続き時に Web サイト上から納入していただくことも可能です。

注2 岐阜市内在住者とは、①入学者 又は ②配偶者 若しくは 1 親等の親族が令和 7 年 4 月 1 日から合格発表の日まで引続き岐阜市の区域内に住所を有することを住民票により証明できる者を指します。

注3 上記は、令和 7 年度入学者の金額です。改定が行われた場合には、改定後の金額が適用されます。

(2) 諸団体納付金

項 目	金 額	備 考
後援会設備拡充費	100,000 円	入学年次のみ納入
後 援 会 入 会 金	10,000 円	入学年次のみ納入
後 援 会 費	12,000 円	
学生自治会入会金	1,000 円	入学年次のみ納入
学 生 自 治 会 費	4,000 円	
同 窓 会 費	10,000 円	
学 生 教 育 研 究 災害傷害保険料 賠償責任保険料	6,840 円	6 年 分
計	143,840 円	

注1 諸団体納付金は、4月の指定された納期までに納付してください。

なお、前期分の授業料については、入学手続き時に Web サイト上から納入していただくことも可能です。

注2 上記は、令和 7 年度入学者の金額です。改定が行われた場合には、改定後の金額が適用されます。

13 入学以降の負担経費について

薬学共用試験受験料、感染予防ワクチン接種料等の経費負担が必要となる場合があります。

14 追加合格

- (1) 入学定員に欠員が生じた場合は、令和8年3月28日(土)以降に合格者を追加することがあります。
- (2) 追加合格者には、令和8年3月28日(土)に電話により通知します。登録された連絡先に電話しますので、必ず本人と直接連絡できるようにしておいてください。
もし連絡がとれなかった場合には、入学の意思がないものとして、追加合格の対象者から除外します。
- (3) 入学手続については、通知の際に指示します。期間内に入学手続を完了しなかった者は、入学を辞退したものとして取り扱います。

15 その他の留意事項

- (1) 受験に関し、虚偽の記載または不正申告等の事実があったときは、合格を取り消します。この場合、入学を許可した後であっても入学を取り消します。
- (2) 提出書類等の不備なものは受理しません。
- (3) 受理した提出書類は、理由の如何にかかわらず返却しません。
- (4) 受理した提出書類の記載事項は、住所、連絡先を除き変更することを認めません。
- (5) 提出書類が受理された後に住所、連絡先を変更したときは、直ちに届け出てください。
- (6) 大学入学共通テストまたは個別学力検査において不正行為を行った者は、合格を取り消します。この場合、入学を許可した後であっても入学を取り消します。
- (7) 本学の交付した受験票及び大学入学共通テスト受験票は、個別学力検査を受験する時に必要です。また、これらは「入学手続」にも必要となりますので、試験終了後も紛失しないよう、大切に保管しておいてください。
- (8) 受験前に必ず本学ホームページに掲載している受験上の注意を確認してください。

16 入試成績等開示

本学では、入学試験に係る個人別成績を、受験者本人に対し、合否を問わず下記のとおり開示します。

(1) 開示内容

- ア 総合評価順位
- イ 大学入学共通テストの科目別得点
- ウ 個別学力検査の科目別得点

(2) 成績開示期間

令和8年5月10日（日）～6月9日（火）

(3) 開示方法

(2)成績開示期間中にインターネット出願サイト「マイページ」から成績を確認してください。

17 個人情報の取扱い

- (1) 入学者選抜の過程で収集した個人情報は、入学者選抜の実施ほか、管理運営業務、修学指導業務、入学者選抜方法等における調査・研究に関する業務等を行うために利用し、他の用途には一切利用しません。
- (2) 国公立大学の分離分割方式による合格及び追加合格決定業務を円滑に行うため、合否及び入学手続等に関する個人情報（氏名及び大学入学共通テスト受験番号に限る）を、独立行政法人大学入試センター及び併願先の国公立大学に送達します。

個別学力検査受験の注意事項

- ① 当日は、令和8年度大学入学者選抜大学入学共通テスト受験票、本学受験票及び筆記用具「鉛筆（シャープペンシルも可）、消しゴム、定規、小型鉛筆削り」を持参してください。
なお、時刻表示以外の付属機能のある時計（計算機能付、アラーム付等）及び電動式鉛筆削り、電動式消しゴム等の使用は禁止します。また、携帯電話、スマートフォン、ウェアラブル端末等は試験室に入る前に必ず電源を切っておいてください。
- ② 当日は、9時30分までに指示された検査場に集合してください。検査場は受験票に指示してあります。間違いのないよう留意してください。
- ③ 開始時刻に遅れないようにしてください。ただし、やむを得ない事故により遅れた場合には、各検査場本部に申し出てください。
- ④ 検査場の下見をする場合は、検査場までの道順及びその場所を確認するだけにとどめ、検査場内には立ち入らないでください。
- ⑤ 各検査場とも駐車場がないので、受験者等の自動車の構内乗り入れは禁止します。
- ⑥ 問い合わせは、下記の岐阜薬科大学事務局学務・施設課へお願いします。第3検査場（岐阜大学全学共通教育講義棟）及び第4検査場（リファレンス駅東ビル）には、受験に関する問い合わせはご遠慮ください。
- ⑦ 各自昼食を持参してください。

■問い合わせ先（検査場共通）

前日まで：岐阜薬科大学 事務局学務・施設課（本部キャンパス）
TEL：058-230-8100（内3588）

当 日：岐阜薬科大学 事務局学務・施設課（三田洞キャンパス）
TEL：058-237-3931

検査場案内

第1検査場 岐阜薬科大学 三田洞キャンパス 岐阜市三田洞東5丁目6-1

【岐阜バスを利用】

- (1) JR岐阜駅（北口）前バスターミナル（14、15 ページ ㊦地点）12番乗り場からは、茜部三田洞線（長良橋経由）『N61 三田洞団地』行きに乗車。所要時間約35分、「三田洞自動車学校口」で下車、徒歩5分。
- (2) 名鉄岐阜バス停（14、15 ページ ㊧地点）4番乗り場からは、上記(1)に乗車できます。
- (3) 長良橋南・川原町バス停（14 ページ ㊨地点）、長良橋北・鶴飼屋バス停（14 ページ ㊩地点）からは、上記(1)に乗車できます。㊨㊩からの所要時間は約20分。

第2検査場 岐阜薬科大学 本部キャンパス 岐阜市大学西1丁目25-4

【岐阜バスを利用】

- (1) JR岐阜駅（北口）前バスターミナル（14、15 ページ ㊦地点）9番乗り場からは、
 - ① 岐阜大学病院線（忠節橋経由）『C70 岐阜大学病院』行きに乗車。所要時間約35分、「岐阜大学病院」で下車、徒歩約5分。
 - ② 岐阜大学病院線（忠節橋経由）『C71 岐阜大学病院（清流ライナー）』行きに乗車。所要時間約35分、「岐阜大学病院」で下車、徒歩約5分。
- (2) JR岐阜駅（北口）前バスターミナル（14、15 ページ ㊦地点）11番乗り場からは、岐南町線（長良橋経由）『N37 岐阜大学病院』行きに乗車。所要時間約40分、「岐阜大学病院」で下車、徒歩約5分。
- (3) 名鉄岐阜バス停（14、15 ページ ㊧地点）4番乗り場からは上記(2)、5番乗り場からは上記(1)①に乗車できます。
- (4) 長良橋南・川原町バス停（14 ページ ㊨地点）、長良橋北・鶴飼屋バス停（14 ページ ㊩地点）からは、上記(2)に乗車できます。㊨㊩からの所要時間は約25分。

第3検査場 岐阜大学全学共通教育講義棟 岐阜市柳戸1番1号

【岐阜バスを利用】

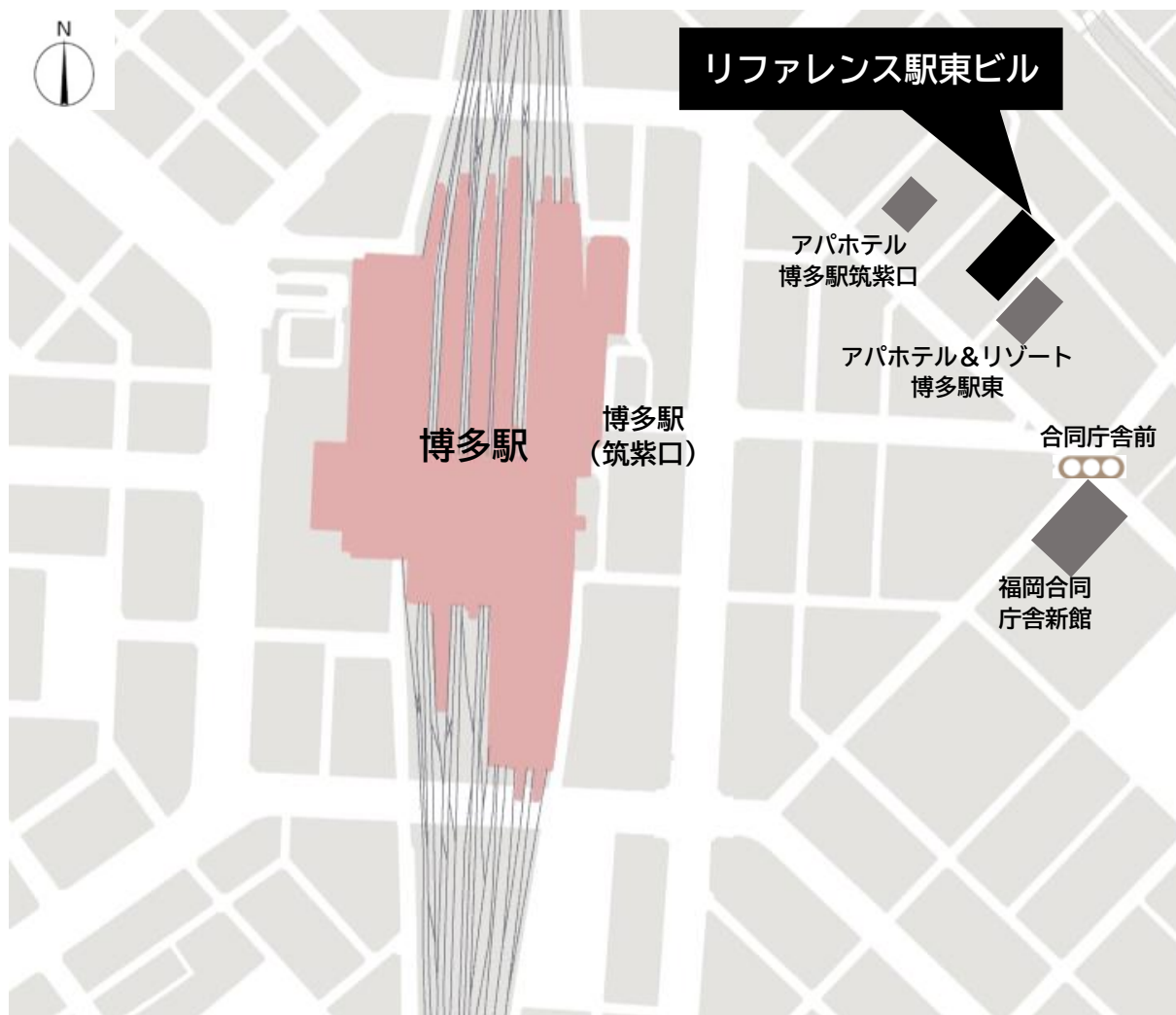
- (1) JR岐阜駅（北口）前バスターミナル（14、15 ページ ㊦地点）9番乗り場からは、
 - ① 岐阜大学病院線（忠節橋経由）『C70 岐阜大学病院』行きに乗車。所要時間約30分、「岐阜大学」で下車、徒歩約3分。
 - ② 岐阜大学病院線（忠節橋経由）『C71 岐阜大学病院（清流ライナー）』行きに乗車。所要時間約30分、「岐阜大学」で下車、徒歩約3分。
- (2) JR岐阜駅（北口）前バスターミナル（14、15 ページ ㊦地点）11番乗り場からは、岐南町線（長良橋経由）『N37 岐阜大学病院』行きに乗車。所要時間約40分、「岐阜大学」で下車、徒歩約3分。
- (3) 名鉄岐阜バス停（14、15 ページ ㊧地点）4番乗り場からは上記(2)、5番乗り場からは上記(1)①に乗車できます。

- (4) 長良橋南・川原町バス停 (14 ページ ㊦地点)、長良橋北・鶴飼屋バス停 (14 ページ ㊧地点) からは、上記(2)に乗車できます。㊦㊧からの所要時間は約 20 分。

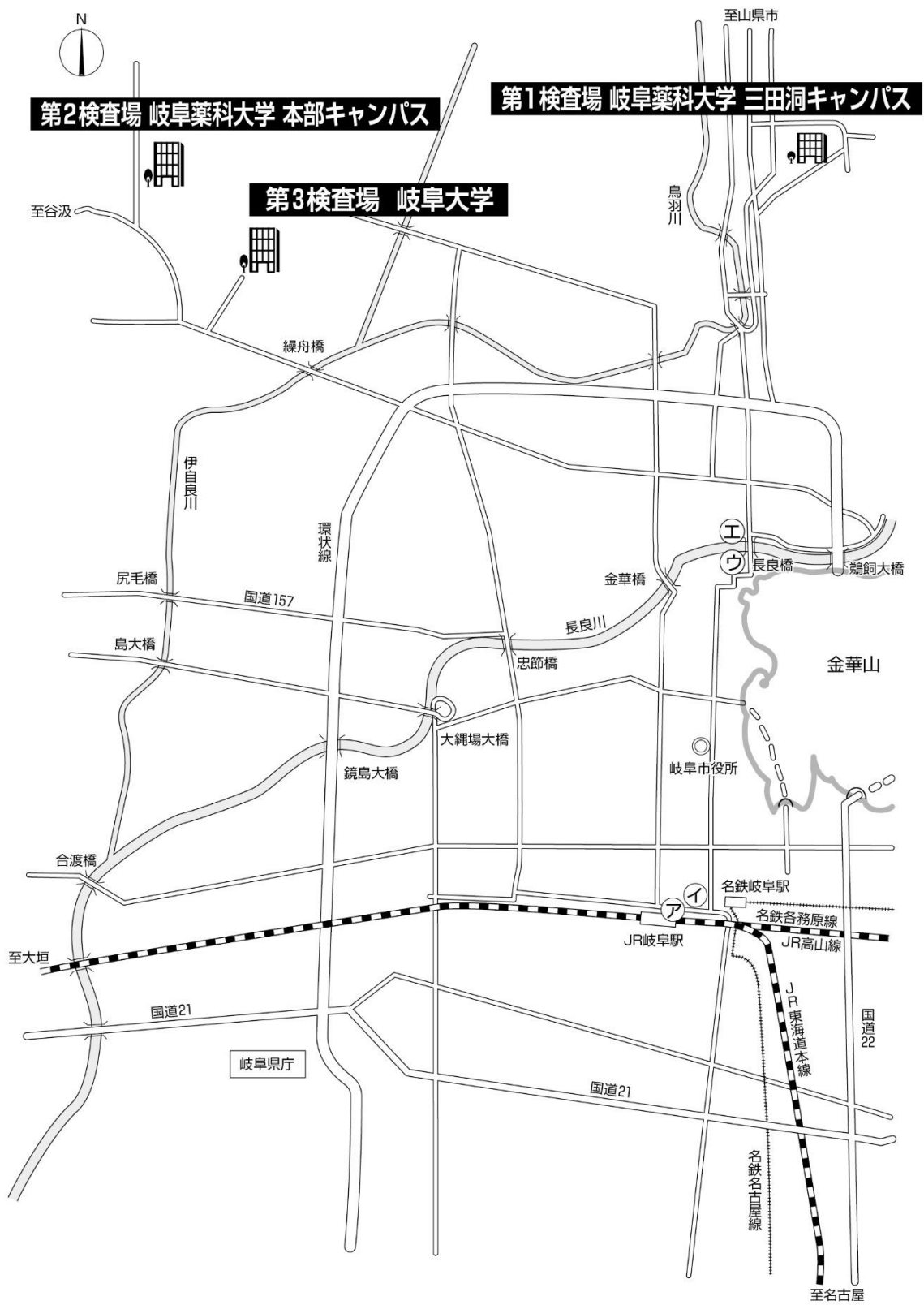
第4検査場 リファレンス駅東ビル [福岡市博多区博多駅東1丁目16-14](#)

JR 博多駅 筑紫口より徒歩約 4 分

福岡市営地下鉄博多駅 筑紫改札口より徒歩約 4 分



検査場案内図



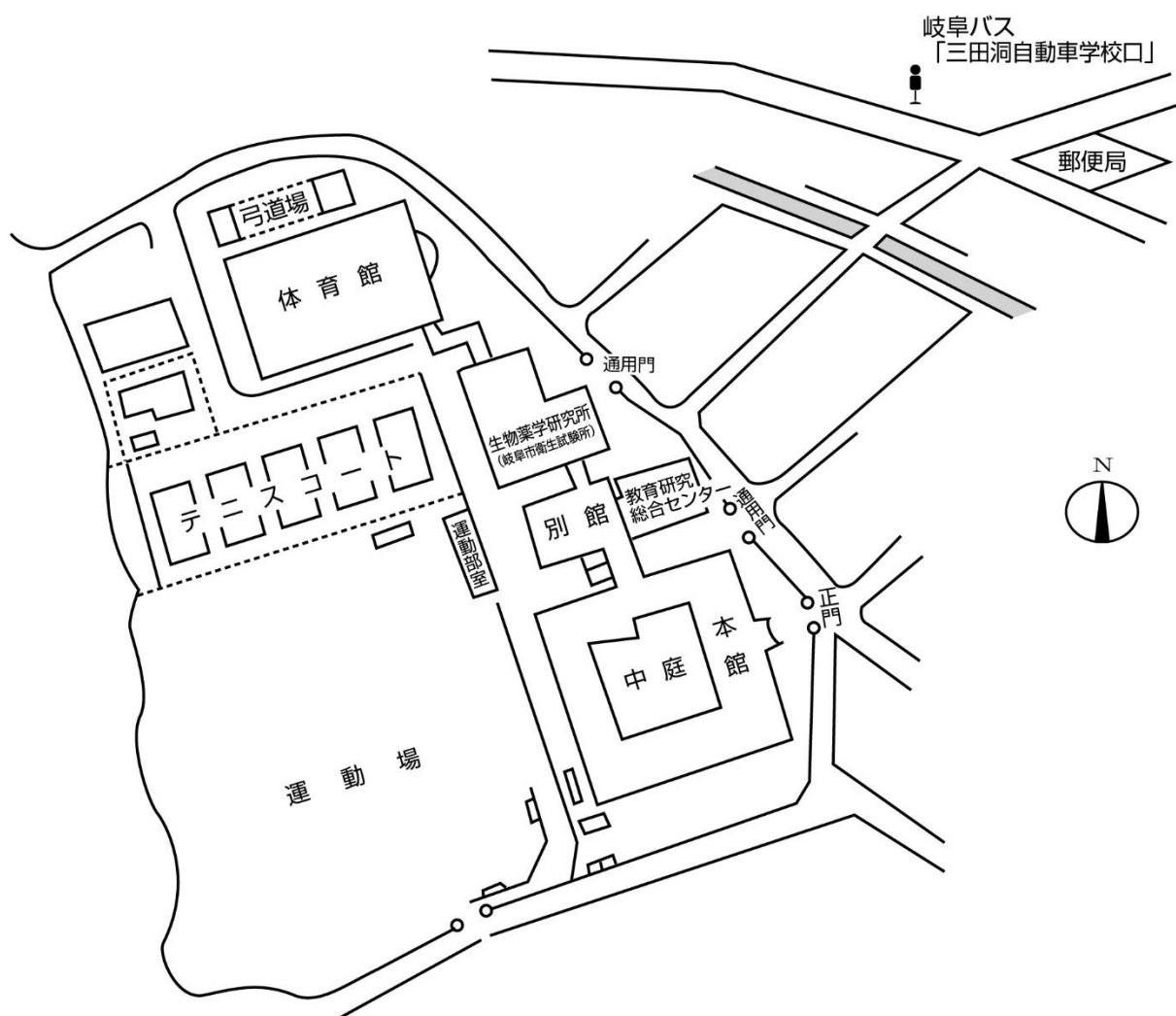
J R 岐阜駅・名鉄岐阜駅付近案内図



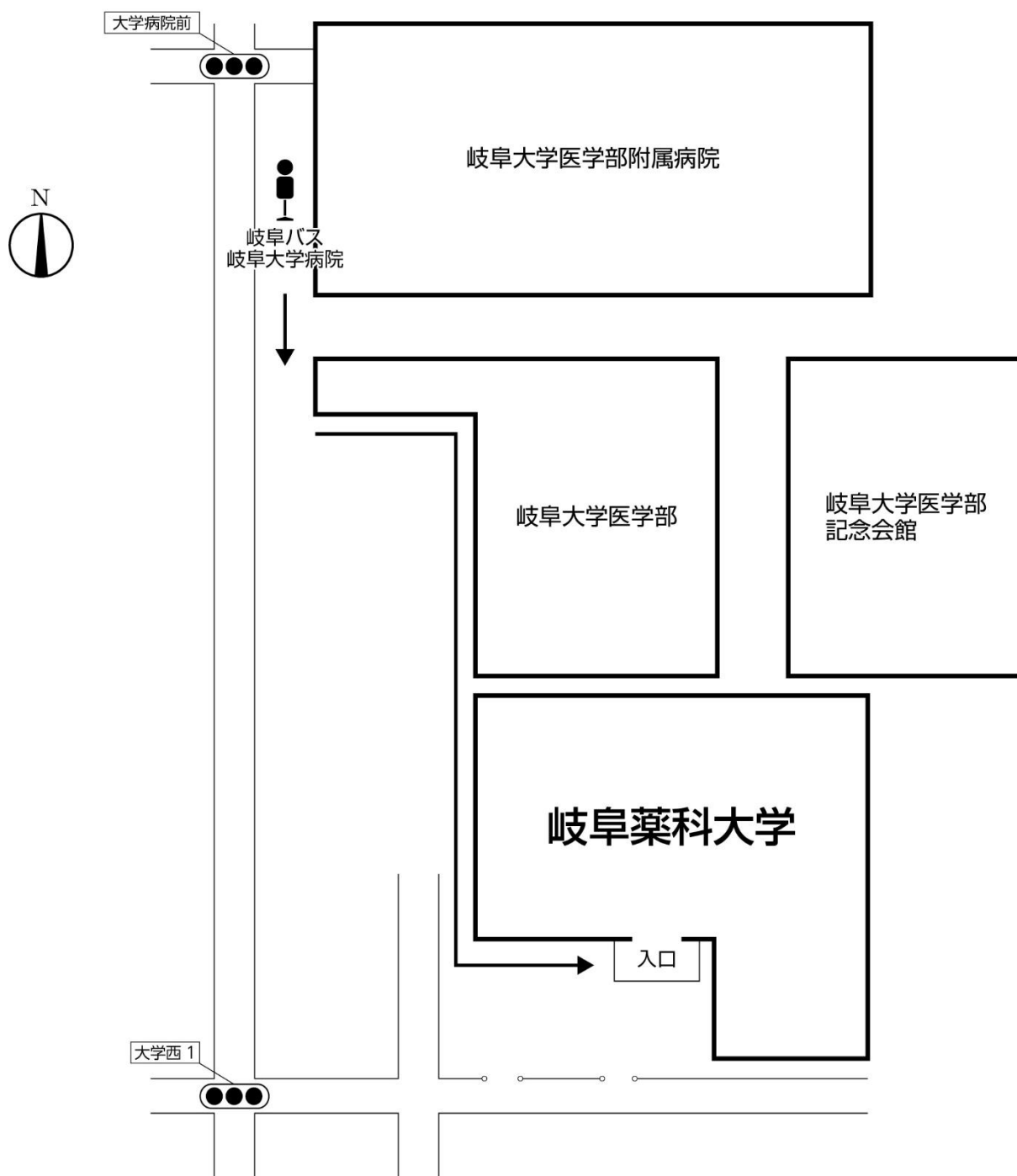
第1検査場行バス乗り場 (岐阜薬科大学 三田洞キャンパス)	ア	12番
	イ	4番
第2検査場行バス乗り場 (岐阜薬科大学 本部キャンパス)	ア	9番・11番
	イ	4番・5番
第3検査場行バス乗り場 (岐阜大学全学共通教育講義棟)	ア	9番・11番
	イ	4番・5番

第1検査場 建物配置図

(岐阜薬科大学 三田洞キャンパス)

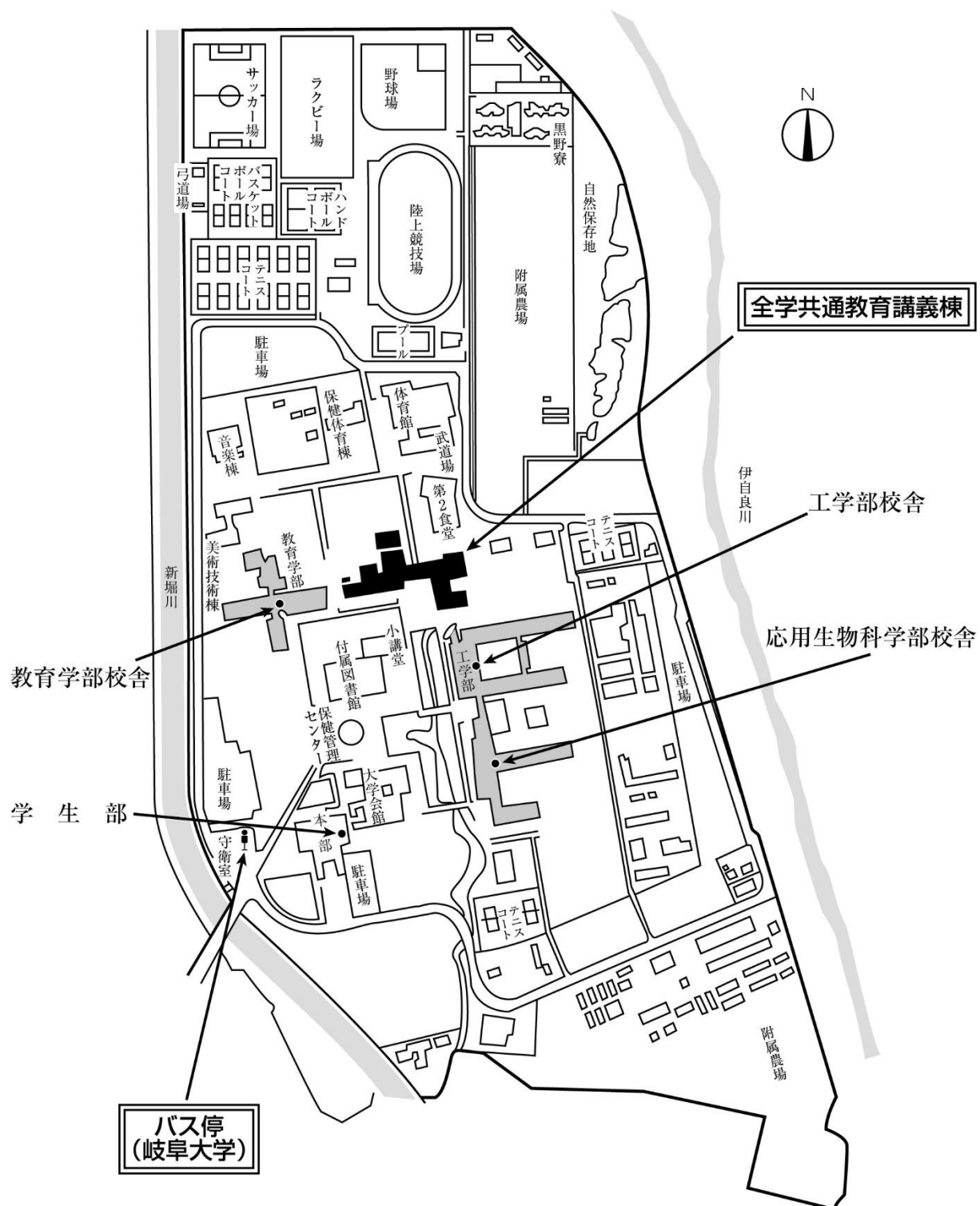


第2検査場 建物配置図 (岐阜薬科大学 本部キャンパス)



第3検査場 建物配置図

(岐阜大学全学共通教育講義棟)



インターネット出願の流れ

出願完了までの流れは、以下の通りです



STEP

1

事前準備

インターネットに接続されたパソコン、プリンターなどを用意してください。
必要書類※は、発行まで時間を要する場合があります。早めに準備を始め、出願前には必ず手元にあるようにしておいてください。

※必要書類…調査書、顔写真データ



STEP

2

インターネット出願サイトにアクセス

インターネット出願サイト ▶ <https://e-apply.jp/ds/gifu-pu/>

または、

大学ホームページ ▶ <https://www.gifu-pu.ac.jp/>

からアクセス



STEP

3

マイページの登録

画面の手順に従って、必要事項を入力してマイページ登録を行ってください。
なお、マイページの登録がお済みの方は、STEP4に進んでください。



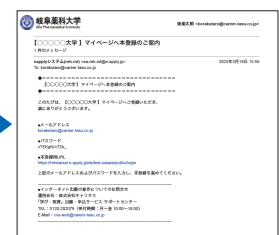
① 初めて登録する方は
マイページ登録 から
ログインしてください。



② メールアドレスの登録を行って
仮登録メールを送信 を
クリックしてください。



③ ユーザー登録画面から
ログインページへ を
クリックしてください。



④ 登録したメールアドレスに
初期パスワードと
本登録用URLが届きます。
※@e-apply.jpのドメインからのメール
を受信できるように設定してください。



⑤ ログイン画面から
登録したメールアドレスと④で
届いた『初期パスワード』にて
ログイン を
クリックしてください。



⑥ 初期パスワードの変更を
行ってください。



⑦ 表示された個人情報を入力して
次へ を
クリックしてください。



⑧ 個人情報を確認して
この内容で登録する を
クリックしてください。



⑨登録完了となります。
マイページへ
をクリックしてください。



⑩上記ページが表示されたら
マイページ登録は完了です。

※出願受付中のみ、**出願手続きを行う** ボタンをクリックすると出願手続に進めます。
登録期間外の場合は、これより先に進みませんので**ログアウト** ボタンをおしてください。

STEP

4

出願内容の登録

画面の手順や留意事項を必ず確認して、画面に従って必要事項を入力してください。



①マイページログイン後の
出願手続きを行う ボタン
から登録画面へ



②試験区分と留意事項の確認



③志望学部等の選択



④顔写真のアップロード
写真選択へ ボタンをクリックし
写真を選択します。



⑤個人情報(氏名・住所等)の
入力



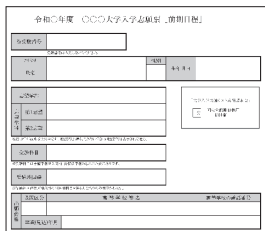
⑥出願内容の確認



⑦申込登録完了
引き続き支払う ボタンを
クリックし検定料のお支払い画面へ。



⑧入学検定料の支払い方法
●コンビニエンスストア
●ページ対応銀行ATM
●ネットバンキング ●クレジットカード



⑨出願に必要な書類PDF
(イメージ)

※検定料納入後に出力可能となります。

入学検定料の支払い方法で「コンビニエンスストア」または「ページ対応銀行ATM」を選択された方は、支払い方法の選択後に表示されるお支払いに必要な番号を下記メモ欄に控えたうえ、通知された「お支払い期限」内にコンビニエンスストアまたはページ対応銀行ATMにてお支払いください。

セブン-イレブンの場合

払込票番号
メモ(13桁)

ローソン、ミニストップ、ファミリーマート、ページ対応銀行ATMの場合

お客様番号
メモ(11桁)

確認番号
メモ(6桁)

デイリーヤマザキ、セイコーマートの場合

オンライン決済
番号メモ(11桁)

収納機関番号
(5桁) **5 8 0 2 1** ※収納機関番号は、ページで
お支払いの際に必要となります。

申込登録完了後に確認メールが送信されます。メールを受信制限している場合は、送信元(@e-apply.jp)からのメール受信を許可してください。 ※確認メールが迷惑フォルダなどに振り分けられる場合がありますので、注意してください。



申込登録完了後は、登録内容の修正・変更ができませんので誤入力のないよう注意してください。ただし、入学検定料支払い前であれば正しい出願内容で再登録することで、実質的な修正が可能です。

※「入学検定料の支払い方法」でクレジットカードを選択した場合は、出願登録と同時に支払いが完了しますので注意してください。

入学検定料の支払い

1 クレジットカードでの支払い

出願内容の登録時に選択し、支払いができます。

【ご利用可能なクレジットカード】

VISA、Master、JCB、AMERICAN EXPRESS、MUFGカード、DCカード、UFJカード、NICOSカード



出願登録時に支払い完了

2 ネットバンキングでの支払い

出願内容の登録後、ご利用画面からそのまま各金融機関のページへ遷移しますので、画面の指示に従って操作し、お支払いください。

※決済する口座がネットバンキング契約されていることが必要です

Webで手続き完了

3 コンビニエンスストアでの支払い

出願内容の登録後に表示されるお支払いに必要な番号を控えて、コンビニエンスストアでお支払いください。

●レジで支払い可能

●店頭端末を利用して支払い可能



Loppi



マルチコピー機

あなたも、コンビニ、
FamilyMart



4 ペイジー対応銀行ATMでの支払い

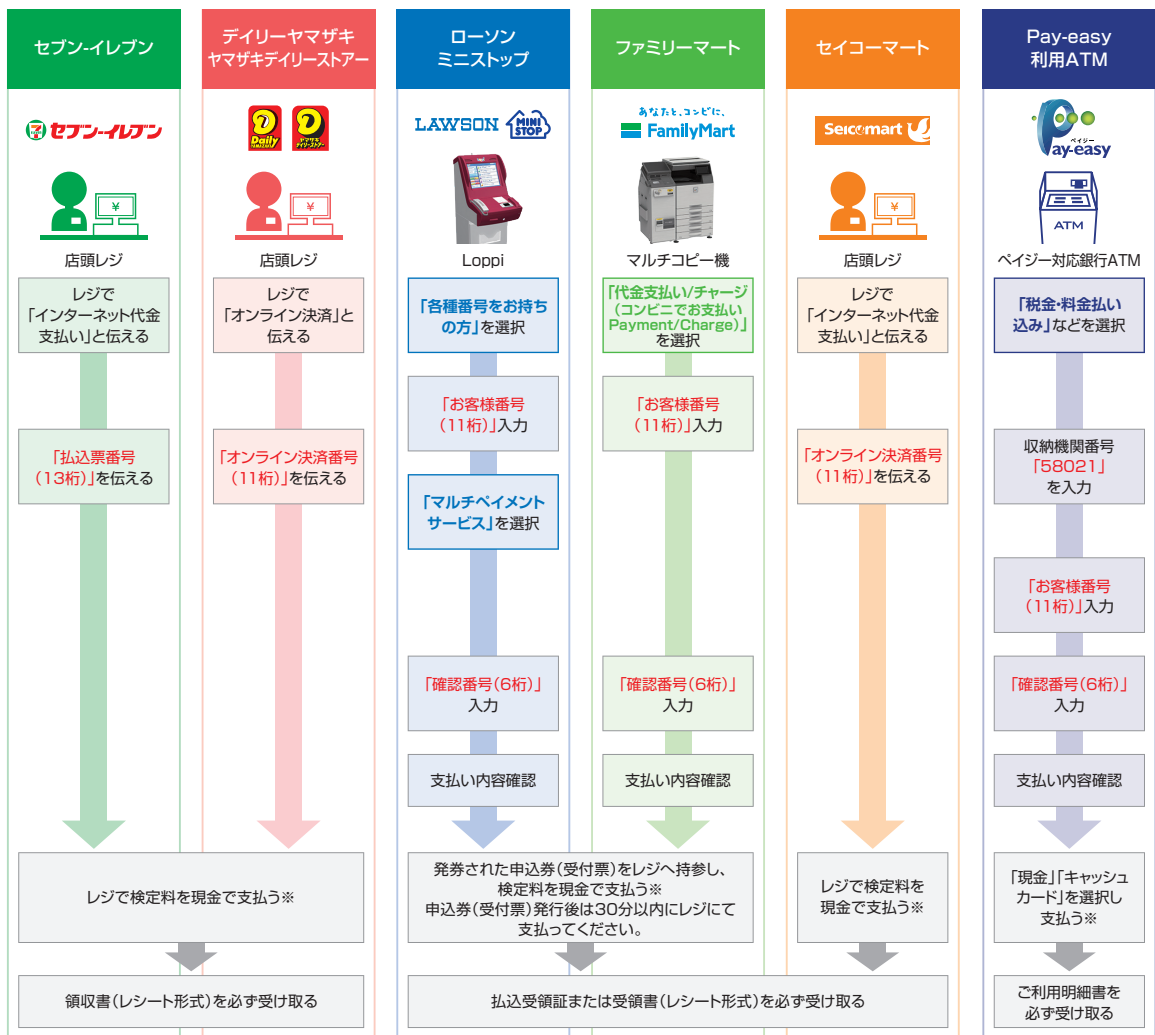
出願内容の登録後に表示されるお支払いに必要な番号を控えて、ペイジー対応銀行ATMにて画面の指示に従って操作のうえお支払いください。



※利用可能な銀行は「支払い方法選択」画面で確認してください。

各コンビニ端末画面・ATMの画面表示に従って必要な情報を入力し、内容を確認してから入学検定料を支払ってください。

3 コンビニエンスストア



※ゆうちょ銀行・銀行ATMを利用する場合、現金で10万円を超える場合はキャッシュカードで支払ってください。コンビニエンスストアを利用の場合は現金で30万円までの支払いとなります。

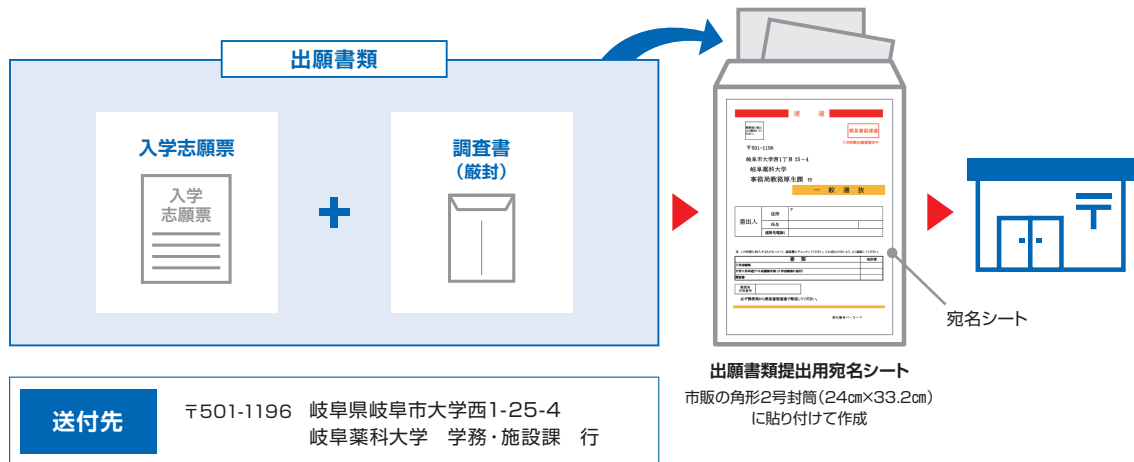
STEP

6

必要書類の印刷と郵送

登録だけでは出願は完了していませんので注意してください。

出願登録、入学検定料の支払後にダウンロードできる書類をカラー印刷し、その他の必要書類と併せて出願期間内に郵便局窓口から「簡易書留速達郵便」で郵送してください。※出願締切日必着。



■ 出願書類

詳細は募集要項「出願に必要な書類等」を確認してください。

※出願受理した入学検定料は、募集要項で明記している理由によるものを除き一切返却しません。

「入学志願票」の印刷方法



- (1) マイページに表示された「印刷」のボタンをクリックしてください。
- (2) お支払いが正常に完了すると「印刷」のボタンをクリックできるようになり入学志願票の出力ができます。

〈出願完了〉

出願時の
注意点

出願はインターネット出願サイトでの登録完了後、入学検定料を支払い、必要書類を郵送して完了となります。登録が完了しても出願書類の提出期限に書類が届かなければ出願を受理できませんので注意してください。

インターネット出願は24時間可能です。ただし、出願登録、入学検定料の支払は出願締切日前日23時まで(営業時間はコンビニエンスストアやATMなど、施設によって異なります)、必要書類の郵送は出願締切日必着です。ゆとりを持った出願を心がけてください。

STEP

7

受験票の印刷

本学で出願を確認後、一斉に受験票を配信します。インターネット出願システムよりダウンロードできる状態にしますので、必ず印刷し、試験当日持参してください(※郵送はいたしません)。

※受験票のダウンロードが可能になりましたら、出願時に登録したアドレスへメールで通知します。

【印刷に関する注意事項】 受験票は必ずA4用紙に片面印刷にしてください。





岐阜薬科大学

<https://www.gifu-pu.ac.jp/>

〒501-1196 岐阜市大学西1丁目25-4 (本部キャンパス)

TEL058-230-8100 (代表) FAX 058-230-8200

〒502-8585 岐阜市三田洞東5丁目6-1 (三田洞キャンパス)

TEL058-237-3931 (代表) FAX 058-236-0004

E-mail gakumu@gifu-pu.ac.jp